

# I utmarkerna mellan Lexby, Låssby och Kålsered

## Arkeologisk Utredning steg 1



Björlanda socken  
Göteborgs kommun  
Johanna Lega

Rapport 2022:2



# I utmarkerna mellan Lexby, Låssby och Kålsered

## Arkeologisk Utredning steg 1

Björlanda socken

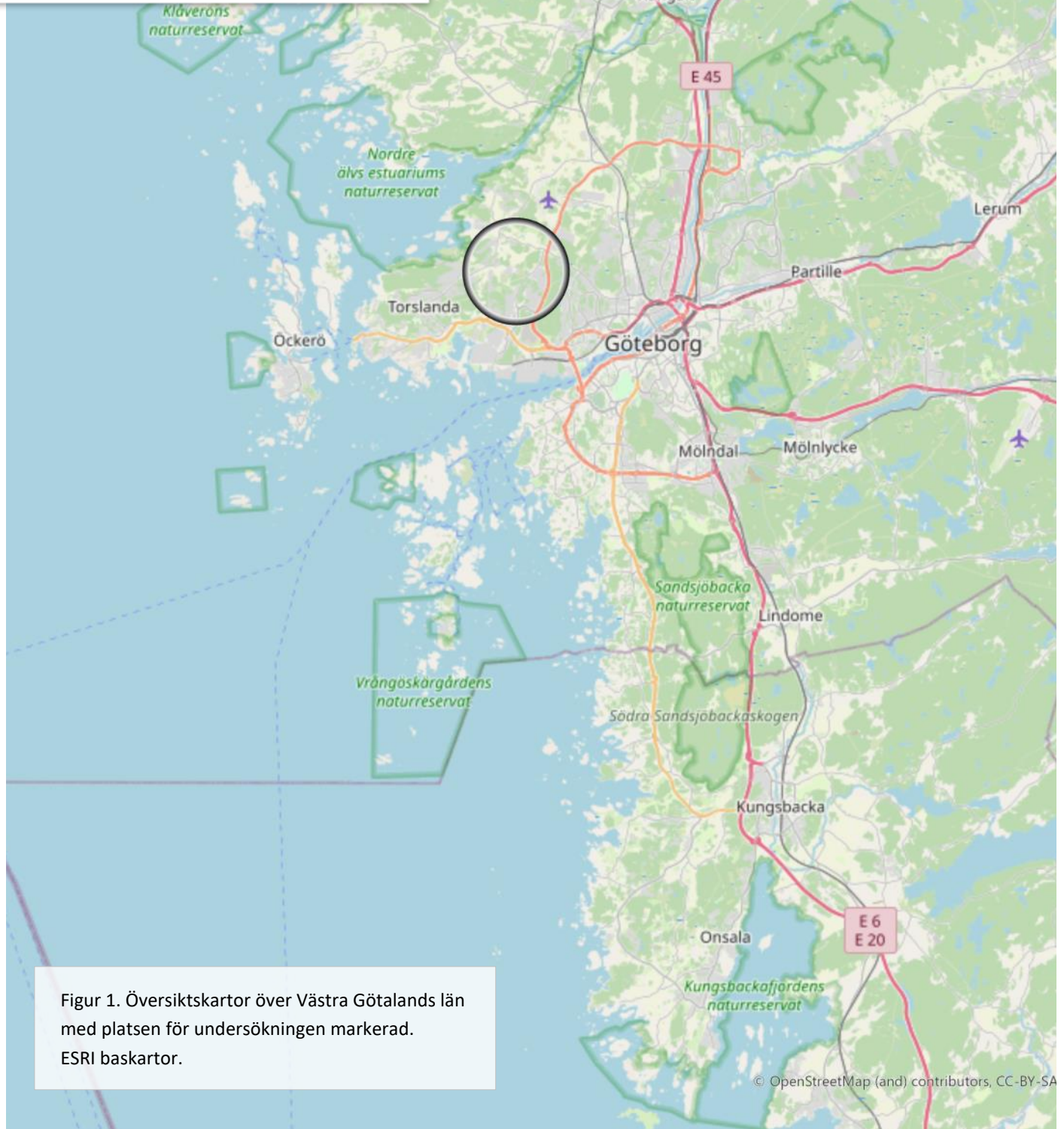
Göteborgs kommun

Johanna Lega

## Göta Arkeologi Rapport 2022:2

# Innehåll

Sammanfattning.....	5
Inledning och bakgrund .....	7
Kart- och Arkivstudier .....	7
Metod och Resultat .....	10
Slutsatser och åtgärdsförslag.....	11
Källförteckning.....	12
Administrativa uppgifter.....	12
Bilagor .....	13



Figur 1. Översiktskartor över Västra Götalands län med platsen för undersökningen markerad. ESRI baskartor.



# Sammanfattning

Göta Arkeologi har genomfört en arkeologisk utredning steg 1 i Björlanda socken, Göteborgs kommun. Undersökningsområdet var 43,5 hektar stort och utgjordes till stora delar av skogbevuxet berg med inslag av åker och hagmark. Utredningen utfördes som en okulär inventering samt genom kart- och arkivstudier.

En besiktning av de kända lämningarna inom området visade att stenåldersboplatsen L1970:7245 var till synes välbevarad. I en stig kunde ett flertal avslag av flinta iakttas. Den uppresta stenen i gårdsgården (L1970:6729) kunde emellertid inte återfinnas vid besiktningen.

Flera kulturhistoriska lämningar från 1800- och tidigt 1900-tal påträffades inom markerna. Dessa utgjordes av gårdsgårdar, torpgrunder och övriga husgrunder. Tre av gårdsgårdarna visade sig vara äldre än 1830 och ej aktiva gränser. De bör därför betraktas som fornlämningar och har markerats med röda streck i kartan (figur 3). Med hänvisning till biotopskyddet och kulturmiljövårdet är det dock önskvärt att samtliga gårdsgårdar bevaras i så hög utsträckning som möjligt.

Två husgrunder från historisk tid registrerades som Övrig kulturhistorisk lämning. Den inom Lexbys ägor bestod av en kallmurad torpargrund med ansluten jordkällare och fick lämningsnummer L2022:1202. Torpgrunden inom Kålsereds ägor utgjordes av rasmassor av sten och tegel och fick lämningsnummer L2022:1203. Ytterligare en liten husgrund, förmodligen till hörande en ekonomibygnad, påträffades i skogen nära en bruksväg. Den hör sannolikt samman med torpetableringen och fick lämningsnummer L2022:1203.

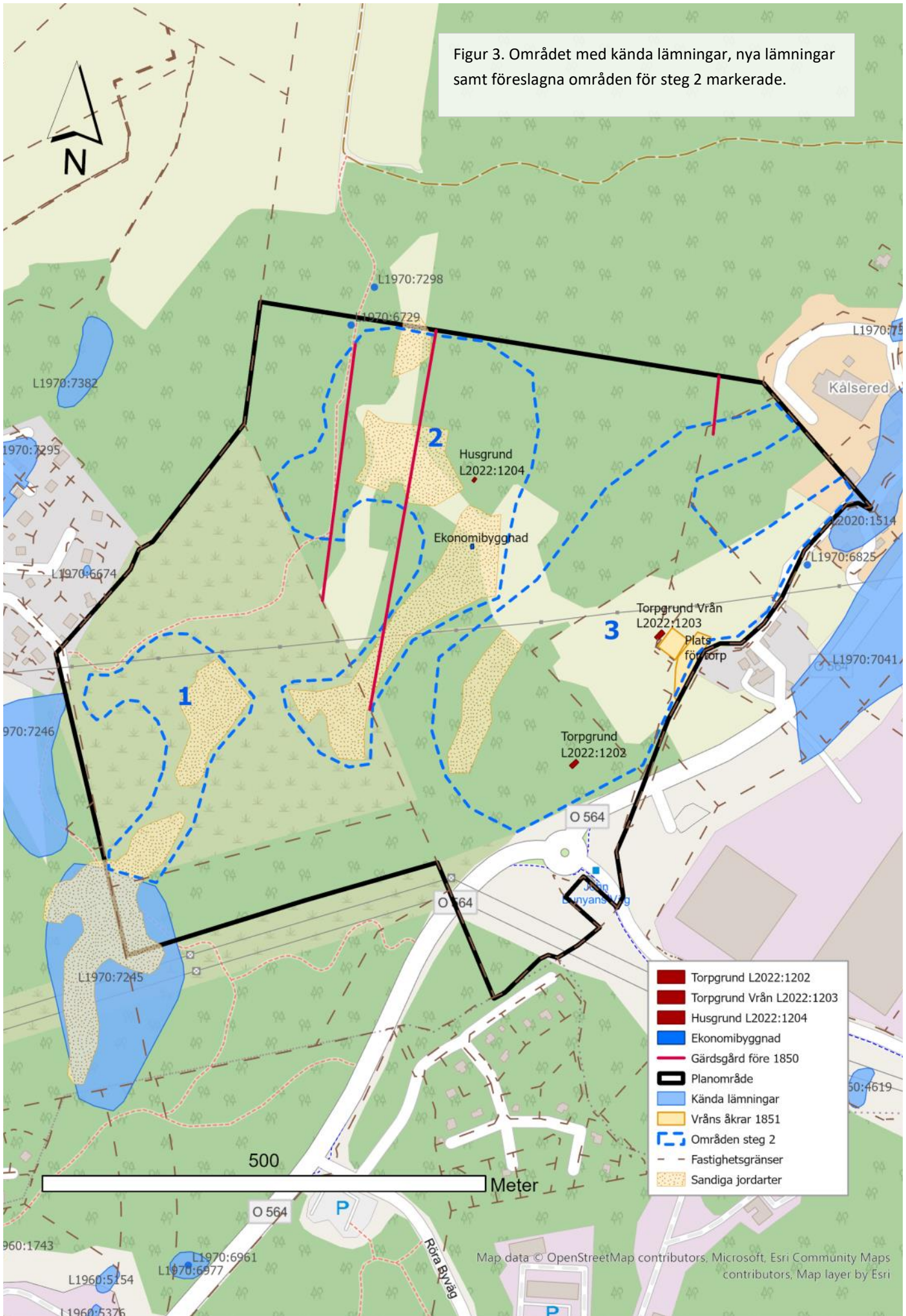
Tre ytor inom utredningsområdet bedöms vara intressanta för fortsatt arkeologisk utredning steg 2. De markeras som område 1-3 (figur 3). Inom dessa ytor finns partier med sand eller sandig morän och lämpliga lägen för förhistorisk bosättning eller historisk bebyggelse.



Figur 2. Gårdsgården som markerar Kålsereds norra gräns mot Lexbys ägor. Foto Johanna Lega



Figur 3. Området med kända lämningar, nya lämningar samt föreslagna områden för steg 2 markerade.





# Inledning och bakgrund

Göta Arkeologi utförde under tidig mars 2022 en arkeologisk utredning steg 1 i Björlanda socken, Göteborgs kommun. Anledningen var att Skanska fastigheter Göteborg AB tillsammans med Göteborgs kommun avser att starta planarbete för bebyggelse av logistikverksamhet. Det arkeologiska fältarbetet pågick under tre dagar med tillstånd av länsstyrelsen i Västra Götalands län (431-2186-2022). I utredningen ingick även kart- och arkivstudier som genomfördes både innan, under och efter fältarbetet. Syftet med den arkeologiska utredningen var att identifiera eventuellt okända fornlämningar samt troliga lägen för idag okända fornlämningar som inte är synliga ovan mark. Registrerade lämningar med oklar antikvarisk status skulle redovisas med förslag till eventuell vidare åtgärd.

Utredningsområdet var 43,5 hektar stort och låg strax nordväst om Sörredsvägen. Landskapet utgjordes av skogbevuxet berg och mellanliggande åkrar som idag brukas som hagmarker. Jordarterna bestod framför allt av urberg och glacial lera men det fanns även inslag av postglacial sand och sandig morän. En känd fornlämning och en övrig kulturhistorisk lämning fanns inom området. Fornlämningen utgjordes av en stenåldersboplats av okänd utsträckning (L1970:7245), men det är endast en mindre del i nordost som påverkas av exploateringen. Den övriga kulturhistoriska lämningen bestod av en förmodad gränsmarkör i form av en upprest sten i en gårdsgård (L1970:6729).



Figur 4. Gårdsgården som skiljer Låssby från Lexby är fortfarande en aktiv gräns. Foto Johanna Lega

## Kart- och arkivstudier

Med hjälp av lantmäteriets historiska kartor, ortnamnförteckningar och husförhörlängder genomfördes kart- och arkivstudierna. De fastigheter som ingick i exploateringsområdet tillhörde ursprungligen de tre byarna Låssby, Lexby och Kålsered i Björlanda socken, Västra Hisinge härad.

Det äldsta belägget för byn **Kålsered** är från 1528 då det utgjordes av ett helt skattehemman. Namnet Kålsered kommer ursprungligen från Koll(r)- som var ett mansnamn och -rud som betyder röjning och ofta betecknar odlingsmarker som har röjts från sten. Den äldsta kända kartan som visar det aktuella området är en Laga skifteskarta från 1851 (bilaga 1). I de västra delarna syns Kålsereads by och precis i kanten av den västra gränsen finns några små åkertäppor. I anslutning till dessa markeras tre byggnader. En på Kålsereads ägor, en på gränsen mellan Lexby och Kålsered och den sista till synes på Lexbys ägor. Kartans beskriver markerna som tillhörande torpet Vrån. Tyvärr nämns inte torpet vid namn i husförhörlängderna under denna tid.

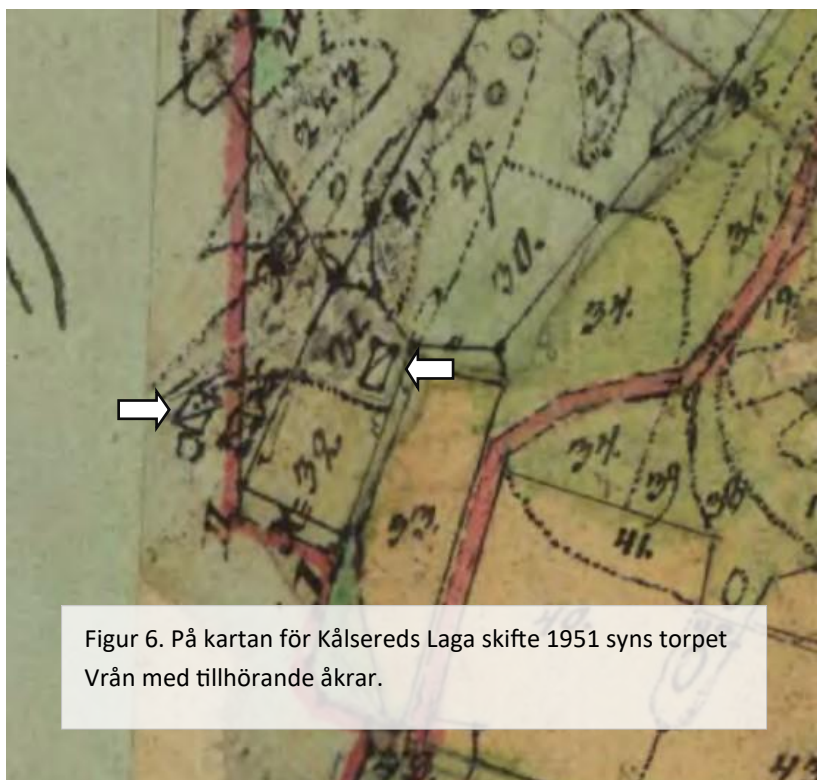


Figur 5. Platsen för torpet Vrån idag. Kanske var den knuttimrade väggen en del av torpet Vrån eller en senare tillbyggnad.  
Foto Johanna Lega



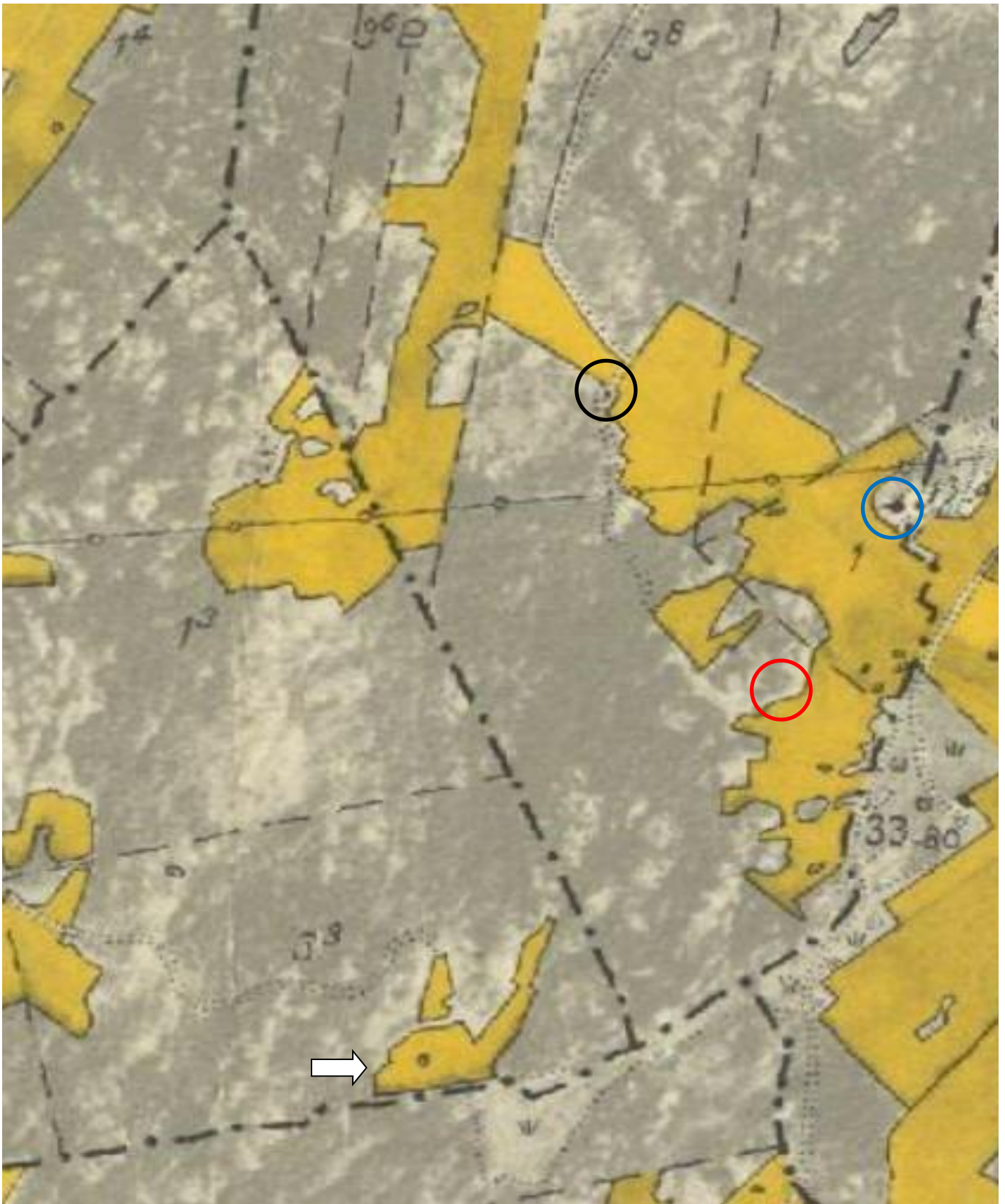
**Lexbys** äldsta belägg är från 1388 och kommer av mansnamnet Leifr- och -by i den äldre betydelsen gård. Namnet Lexby i sin nuvarande form är känt sedan 1528. Inom gården fanns fyra hela skattehemman; Bergegården och Smedjegården låg i norr om Osbäcken medan Västergården och Östergården låg söder om denna. Inom exploateringsområdet är det Västergårdens och Östergårdens södra delar som berörs. Det äldsta kartmaterialet som visar exploateringsområdet är Laga skifteskartan från 1830 (bilaga 1). Samtliga ytor utgörs då av utmarker men det finns några gränser som inte längre är aktiva idag. Nästa karta är den ekonomiska kartan från 1930-talet (figur 7). Vid denna tid har det tillkommit flera åkrar i de gamla utmarkerna. Man kan se bruksvägar mellan åkrarna samt två byggnader. En av dessa tycks vara torpet Vrån, det låg ju även tidigare på gränsen mellan Lexby och Kålsared. Den andra byggnaden är av mindre art och belägen nära åkrarna. Denna finns fortfarande kvar 1970.

**Låssby** har sitt äldsta belägg i 1399 och även i detta fall är ett mansnamn ursprunget till förledet. Det ganska vanliga namnet Ljöt- är egentligen ett öknamn för "ful" och är även stamord till "lyte". Efterledet -by är liksom ovan ett äldre ord för gård. Låssby hade fyra gårdar med vardera ett helt skattehemman; Innegården, Knapegården, Skräddaregården och sörgården. De delar som påverkas av exploateringen hörde till Innegården (Låssby 19:10) och Skräddaregården (Låssby 4:21, 3:3). Det äldsta bevarade kartmaterialet är Lagaskifte 1864 (bilaga 1) där båda fastigheterna utgörs av utmarker förutom ett torp i södra delen av Skräddaregården som kallas Waspetorpet. Nästa karta är den ekonomiska kartan från 1930-talet då några partier mellan bergsklackarna är uppodlade. Vid tiden för den ekonomiska kartan från 1970-talet har åkermarken minskat i storlek, Sörredsvägen har anlagts och korsar nu platsen för Waspetorpet.



Figur 6. På kartan för Kålsareds Laga skifte 1951 syns torpet Vrån med tillhörande åkrar.





Figur 7. Ekonomiska kartan från 1930-talet visar de nya åkrarna inom utredningsområdet. De tre cirklarna visar platserna för bebyggelse. Torplänning i söder (röd), torpet Vrån i öster (blå) och en ekonomibyggnad i norr (svart). Pilen visar Waspetorpets åkrar men byggnaden tycks vara borta 1930.



# Metod och resultat

Utredningen inleddes med studier av historiska kartor för att kunna fokusera på platser med möjliga lämningar av historisk art. Fältarbetet utfördes sedan till fots med hjälp av digitala verktyg såsom [www.kartbild.com](http://www.kartbild.com), Esri collector och Riksantikvarieämbetets Fältreg. Med hjälp av mobiltelefonens GPS kunde både lämningar registreras och den vandrade sträckan kartläggas så att inga ytor missades. Under och efter fältarbetet gjordes kart- och arkivstudier för att försöka bedöma de historiska lämningarnas ålder och därmed deras antikvariska status.

## Stengårdsgårdar

Vid utredningen påträffades ett tiotal stengårdsgårdar. Några av dem markerade gränserna mellan fastigheter och andra hägnade in åkermark. De var välbevarade med undantag för en som skadats av sentida en bruksväg. Tre av dessa gårdsgårdar finns med på kartmaterialet från Lexby 1830 och markerar gränser som inte längre är aktiva idag. De bör därför betraktas som forn lämningar men läggs enligt praxis inte in i Fornreg. De aktuella gårdsgårdarna markeras med röda streck på kartan i figur 3. De gårdsgårdar som hägnar in åkermark bör vara från senare delen av 1800-talet eller från tidigt 1900-tal eftersom det var då åkarna i dessa områden började brukas. Samtliga gårdsgårdar har ett kulturmiljövärde och biotopskydd vilket innebär att de ska bevaras om möjligt.

## Historiska lämningar

Sammanlagt fem historiska husgrunder kunde konstateras vid utredningen. Två av dessa har inte registrerats i Fornreg eftersom de bedöms vara sentida. Den ena grunden utgjordes av en syllmur av betong och finns bara med på den ekonomiska kartan från 1970-talet. Den andra finns med både på 1930- och 1970-tals kartan och utgörs av rasmassor av taktegel (Ekonomibygnad, Figur 3).

Tre lämningar har registrerats i Fornreg som historiska husgrunder. Den första var en torplämning på Lexby Västergårds marker som utgjordes av en kallmurad grund med ansluten jordkällare. Hela grunden var 10x4 meter stor (Ö-V) och 1,5-2 meter hög, med en jordkällare i öster och syllstensmuren för ett hus i väster. Jordkällaren hade sin ingång från söder och var konstruerad med två stora takblock vid öppningen och stenvälv längre in. Den norra delen av stenvälv hade rasat in. Husgrunden hade en öppning i den västra muren men den var sannolikt till ett källarutrymme under huset. Enligt husförhörslängderna fanns det bara två torpare på Lexby Västergård under den aktuella tidsperioden och en av dessa bodde sannolikt på torpet från 1880-talet. Torpgrunden har registrerats som Övrig kulturhistorisk lämning L2022:1202.

Figur 8. Torpet på Lexby Västergårds ägor byggdes förmodligen under 1880-talet då det finns två torpare omnämnda i husförhörslängderna. Foto från söder av Johanna Lega





Det andra torpet hörde till Kålsereids marker och kallades Vrån, enligt laga skifteskartan från 1851. En husgrund kunde återfinnas vid utredningen, den utgjordes av rasmassor bestående av sten och taktegel (figur 5). Rasmassorna täckte en yta av 11x5 meter och var 0,5 meter höga. En del av en knuttimrad vägg stod delvis upp. Grunden var övertäckt av gamla träkärror och brädor mm vilket delvis försvårade bedömningen. Husförhörlängderna nämner tyvärr inte något torp med namnet Vrån under de aktuella åren. Torpgrunden har registrerats som Övrig kulturhistorisk lämning L2022:1203.

En husgrund (figur 3) hittades i närheten av en bruksväg från 1930-talet. Det var en 5x3 meter stor byggnad med en tydlig syllstensmur i norr. För övrigt fanns glest liggande syllstenar och mindre stenar i södra delen. Grunden syns inte på något kartmaterial och skulle kunna hänga ihop med torpetableringen på 1880-talet. Grunden har registrerats som Övrig kulturhistorisk lämning L2022:1204.

Ett antal lämpliga ytor för fornlämningar som idag inte är synliga ovan mark kunde identifieras. De låg framför allt på sandiga jordar mellan uppstickande bergsklackar. Dessa ytor har slagits samman så att de bildar tre områden (figur 3). För att bedöma om ytorna innehåller okända fornlämningar är sökschaktning med grävmaskin nödvändig.

## Slutsats och åtgärdsförslag

Utredningen kunde konstatera att det fanns spår efter historisk bebyggelse inom området men även ytor som kan innehålla fornlämningar under matjordstäcket. Vid fortsatt exploatering inom området föreslås följande åtgärder:

- Stenåldersboplatsen L1970:7245 är inte avgränsad mot norr och söder. En avgränsande förundersökning inom undersökningsområdet är nödvändig för att bedöma dess utbredning. Förslagsvis kan denna göras i samband med en utredning steg 2.
- Den uppresta stenen i gårdsgården (L1970:6729) gick inte att återfinna vid besiktningen. Den gårdsgård som skulle hysa stenen var skadad i norr, sannolikt på grund av arbeten med bruksvägen som går genom området. Inga ytterligare åtgärder anses nödvändiga.
- Torplämning L2022:1202 utgörs av en kallmurad grund och jordkällare. Lämningen är av kulturhistoriskt värde och det är önskvärt att den bevaras. Om det inte är möjligt skulle en mindre undersökning kunna utföras för att försöka fastställa lämningens ålder. Objektet lämpar sig också för en 3D modell.
- Torplämning L2022:1203 utgörs av rasmassor från torpet Vrån. Dess raserade tillstånd medför att det kulturhistoriska värdet är lågt. En mindre undersökning skulle kunna fastställa lämningens ålder.
- Husgrund L2022:1204 utgörs av en syllstensgrund. Det kulturhistoriska värdet är svårt att bedöma eftersom byggnaden inte syns på något kartmaterial, men en mindre undersökning skulle eventuellt kunna ge mer information om lämningens ålder.
- Förövrigt har tre områden markerats på kartan (figur 3). Inom dessa finns ytor vilka kan innehålla fornlämningar som inte är synliga ovan markytan. En utredning steg 2 bedöms vara nödvändig för att fastställa om så är fallet.



Figur 9. Baksidan av Torpet på Lexby Västergårds ägor fotograferat från norr. Foto Johanna Lega



# Källförteckning

- Forsök. [www.raa.se](http://www.raa.se)
- Lantmäteriet, Historiska kartor. [www.lantmateriet.se](http://www.lantmateriet.se)

Kålsered	Laga skifte 1851	14-bjl-87
Lexby	Laga skifte 1830	Björlanda socken, Lexby nr 1-5
Låssby	Laga skifte 1864	14-bjl-116
- Informationskartan Västra Götalands län. [www.lansstyrelsen.se](http://www.lansstyrelsen.se)

Ekonomisk karta 1930-tal
Ekonomisk karta 1970-tal
- Ortnamnen i Göteborgs och Bohus Län IV. Ortnamnen i V. Hisings Härad. Institutet för ortnamns- och dialektforskning vid Göteborgs Högskola. Göteborg 1936.
- Husförhörslängder för Björlanda socken åren 1786-1895
- Församlingsbok för Björlanda socken åren 1896-1932

## Administrativa uppgifter

**Länsstyrelsen diarienummer:** 431-2186-2022

**Göta Arkeologi projektnummer:** 2207

**Kommun:** Göteborg

**Socken:** Björlanda

**Fastighet:** Låssby 19:10, 4:21, 3:3, Lexby 4:54, s:28 och Kålsered 1:3, 1:4

**Lämningsnummer:** L1970:7245, L1970:6729, L2022:1202, L2022:1203, L2022:1204

**Fältarbete datum:** 2022-03-01—2022-03-04 (tre dagar)

**Fältarbete personal:** Johanna Lega, Mats Hellgren



# Bilagor



Bilaga 1. Karta som visar utredningsområdet med de tre laga skifteskartorna från mitten av 1800-talet inlagda. Låssby 1864 till vänster, Lexby 1830 i mitten och Kålsared 1851 till höger.





GÖTA  
ARKEOLOGI